



Note explicative et recommandations sur la définition des prestations en vue de demande de devis à des entreprises

Le demandeur se reportera utilement aux fiches et carnets établis par le CAUE de la Haute-Saône dans le cadre des opérations façades de Vesoul et de Saulx de Vesoul.

A

FACADES EN PIERRE DE TAILLE

1 : DEJOINTOIEMENT -REJOINTOIEMENT DES PIERRES DE TAILLE :

- le dégarnissage des joints (avec outils adaptés à la nature du joint et à celle de la pierre : marteau à piquer, burin à déjoindre, ...)
- le regarnissage au mortier de chaux avec humidification préalable
- traitement de surface : au même nu que la pierre, joint légèrement brossé
- liant : chaux aérienne 10/30, sable lavé de carrière et rivière, éventuellement ciment blanc dans une proportion maxi de 15 à 20%

Attention, prévoir la réalisation de 3 essais pour valider la teinte

L'objectif est d'obtenir un mortier de jointoiment d'une teinte s'approchant le plus possible de la teinte de la pierre.

Les façades en pierre de taille seront rejointoyées et non enduites



Mairie de Bucey les GY : façade en pierres de taille

2 : NETTOYAGE DES PIERRES DE TAILLE:

Attention : aucun procédé agressif :

- brossage à la brosse douce et à l'eau
- rinçage à l'eau douce

B

FACADES ENDUITES



MONTIGNY les VESOUL (avant-après) architecte : Agnès LEMOINE pour le CAUE 70

B1

ENDUITS

B1a PIQUAGE TOTAL OU PARTIEL DE L'ENDUIT :

Après mise en place de l'échafaudage, l'entreprise analysera l'état des enduits.

Tous les enduits non adhérents seront purgés.

Les enduits adhérents seront conservés, si possible légèrement repiqués pour enlever la couche de surface. Prévoir la dépose des encastresments anciens inutiles.



Enduits à la chaux avec sables de rivière et de carrière bien visibles
(Maisons Loigerot à Frasne et Batit à Bucey les Gy)

B1b ENDUIT AU MORTIER DE CHAUX AERIENNE :**Enduit toute surface ou enduit à pierres vues ?****Analyse de la façade**

En règle générale, les façades de moellons de pierre sont, dans notre secteur géographique, à enduire. Les façades sur rue sont systématiquement à enduire.

L'enduit n'est originellement pas un élément de décor mais une protection contre le gel.

QUELQUES CAS**Enduit à pierres vues (ou beurré)**

Certaines façades en pignon peuvent parfois être finies avec un enduit à pierres vues si leur appareillage (disposition des pierres entre elles) est régulier. Si on observe de près ces façades, on n'y trouve aucune trace d'enduit. Généralement ce sont des façades sans percement ou avec juste quelques ouvertures réduites destinées à la ventilation.

ou**LA MAJORITE DES CAS****Enduit toute surface**

Exemple de façade qui donne l'impression d'être recouverte d'un enduit à pierre vues, mais sur laquelle on distingue sur les pierres des lambeaux d'anciens enduits.
Donc cette façade doit être ré-enduite.

Points importants de la réalisation des enduits:

- Nous parlons ici uniquement d'enduits fabriqués sur site : Composition : chaux aérienne, sable de rivière et sable de carrière, éventuellement pigments naturels (terres colorantes) éventuellement ciment blanc dans une proportion maxi de 15 à 20%
- Tous les essais nécessaires (mini 3) pour valider la teinte, la composition (surtout en cas d'enduit chaux conservé) et la finition (taloché, gratté etc...) sont à prévoir.
- Attention à l'approvisionnement des matières premières (chaux, sable) en une seule fois pour éviter les différences de teintes dans la couche de finition
- finitions des enduits : selon les caractéristiques de la façade :
 - beurrée (ou à pierres vues) : au nu de la pierre, pas en retrait
 - taloché fin
 - gratté
 - jeté, balayés etc....

Enduits neufs réalisés en 3 couches (gobétis, corps, finition)

Enduit sur enduit à la chaux existant et conservé : 1 couche de finition

Attention, si le piquage de l'enduit chaux conservé s'avère difficile, il y a lieu de prévoir un lait de chaux (ou badigeon) en 2 ou 3 couches pour unifier la teinte entre nouvel et ancien enduit.

Finition au droit des encadrements : voir fiche spécifique

B1c BADIGEON A BASE DE CHAUX :

Le badigeon ou lait de chaux *''est un mélange liquide de chaux et d'eau auquel on ajoute des colorants (pigments minéraux naturels à base de d'oxyde de fer) ''* (Charte Qualité de l'Opération Façades de Saulx de Vesoul par le CAUE 70)

2 modes d'application :

- a fresco, c'est-à-dire sur l'enduit frais (le lendemain de l'enduit par exemple)
- a secco : après séchage de l'enduit

Ce badigeon peut avoir plusieurs usages :

- raviver un enduit ancien encore en bon état, après un lavage
- unifier en teinte un enduit ancien et un enduit récent (il faut toutefois savoir que la différence de pénétration dans l'enduit peut générer des moirages ou légères différences qu'il faut accepter)
- marquer des encadrements de baies (voir fiche B2).

B2

FINITIONS DES ENCADREMENTS DE BAIES (Fenêtres, portes, portes de grange etc...)

La solution à retenir dépend des caractéristiques de la maçonnerie de la construction. En fonction du positionnement des pierres d'encadrement par rapport à celles de la maçonnerie de moellons, les encadrements sont soit enduits, soit laissés apparents.

B2a La différence entre le nu de la maçonnerie brute (sans enduit) et le nu de l'encadrement est de l'ordre de 15 à 20mm minimum :

NU ENDUIT FINI : EN RETRAIT ou = NU ENCADREMENT

L'enduit (dont l'épaisseur totale est de l'ordre de 15mm) vient "buter" sur l'encadrement. Celui-ci reste donc apparent (il est à laver et rejointoyer selon les recommandations du chapitre Pierre de Taille).



B2b La différence entre le nu de la maçonnerie brute (sans enduit) et le nu de l'encadrement est de l'ordre de 5 mm :

NU ENDUIT FINI : en avant de quelques mm du NU ENCADREMENT

L'enduit vient mourir sur l'encadrement de pierre en le recouvrant éventuellement partiellement avec la couche de finition.

L'encadrement est redessiné (éventuellement avec un trait de fer) et coloré avec un badigeon en plusieurs couches selon le résultat souhaité.

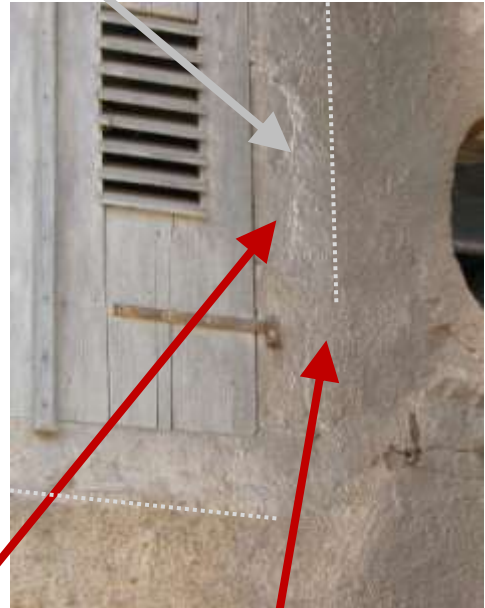
La pierre et l'enduit reçoivent le même badigeon.

Nota : il est conseillé de prévoir une finition lissée de l'enduit correspondant à l'encadrement, ce qui permet d'atténuer visuellement la différence de matériaux : pierre/enduit et d'en renforcer l'aspect visuel.

Cette réponse est également valable pour les encadrements dont les pierres sont abîmées ou irrégulières.

En le recouvrant et en venant mourir doucement sur la pierre d'encadrement

Encadrement redessiné à la chaux



nu encadrement pierre

nu enduit



En venant mourir discrètement à la périphérie de l'encadrement en pierre

B2c Le nu de la maçonnerie brute (sans enduit) et le nu de l'encadrement sont sensiblement sur le même plan :



Maison Gurgey-Party à Gy

« écorché explicatif » : on distingue sous l'enduit qui se décolle, la pierre d'encadrement qui est sur le même plan que la maçonnerie de pierre

NU ENDUIT FINI : en avant de NU ENCADREMENT

L'enduit recouvre l'ensemble : maçonnerie + pierres d'encadrement, y compris l'ébrasement.
L'encadrement est redessiné (éventuellement avec un trait de fer) et coloré avec un badigeon en plusieurs couches selon le résultat souhaité.
De même que pour le cas 2, il est souhaitable de prévoir une finition lissée pour l'encadrement.



MONTIGNY les VESOUL (avant- après) architecte : Agnès LEMOINE pour le CAUE 70

Les portes de grange :



Photo de gauche : cet appareillage de pierre n'est pas prévu pour rester apparent. On remarque bien que les pierres d'encadrement et les pierres de maçonneries sont sur le même plan. La pierre doit être protégée, c'est le rôle de l'enduit.

Photo de droite L'encadrement a été enduit et badigeonné

La technique B2c décrite sera également mise en œuvre
dans le cas d'encadrements dégradés ou partiellement dégradés